



# RAPPORT ACTIVITÉS

2020-2021

# SOMMAIRE

**01**

**CCVH  
organisation**

**02**

**Aménagement  
et attractivité  
du territoire**

**03**

**Environnement**

**04**

**Services à la  
population**



# 01

## ORGANISATION DE LA CCVH



### RENOUVELLEMENT DES MANDATS

Conseil communautaire et exécutif

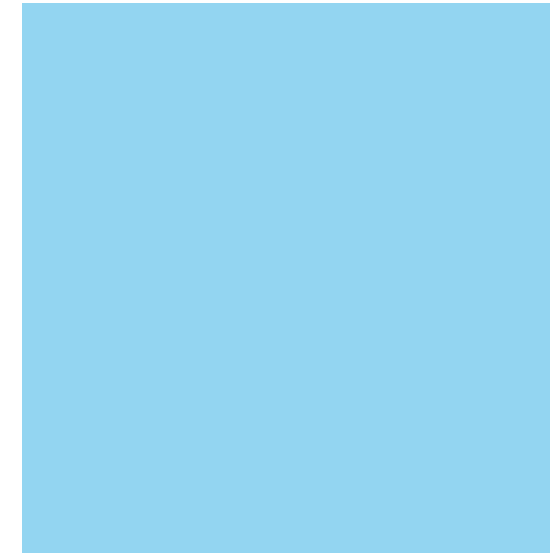
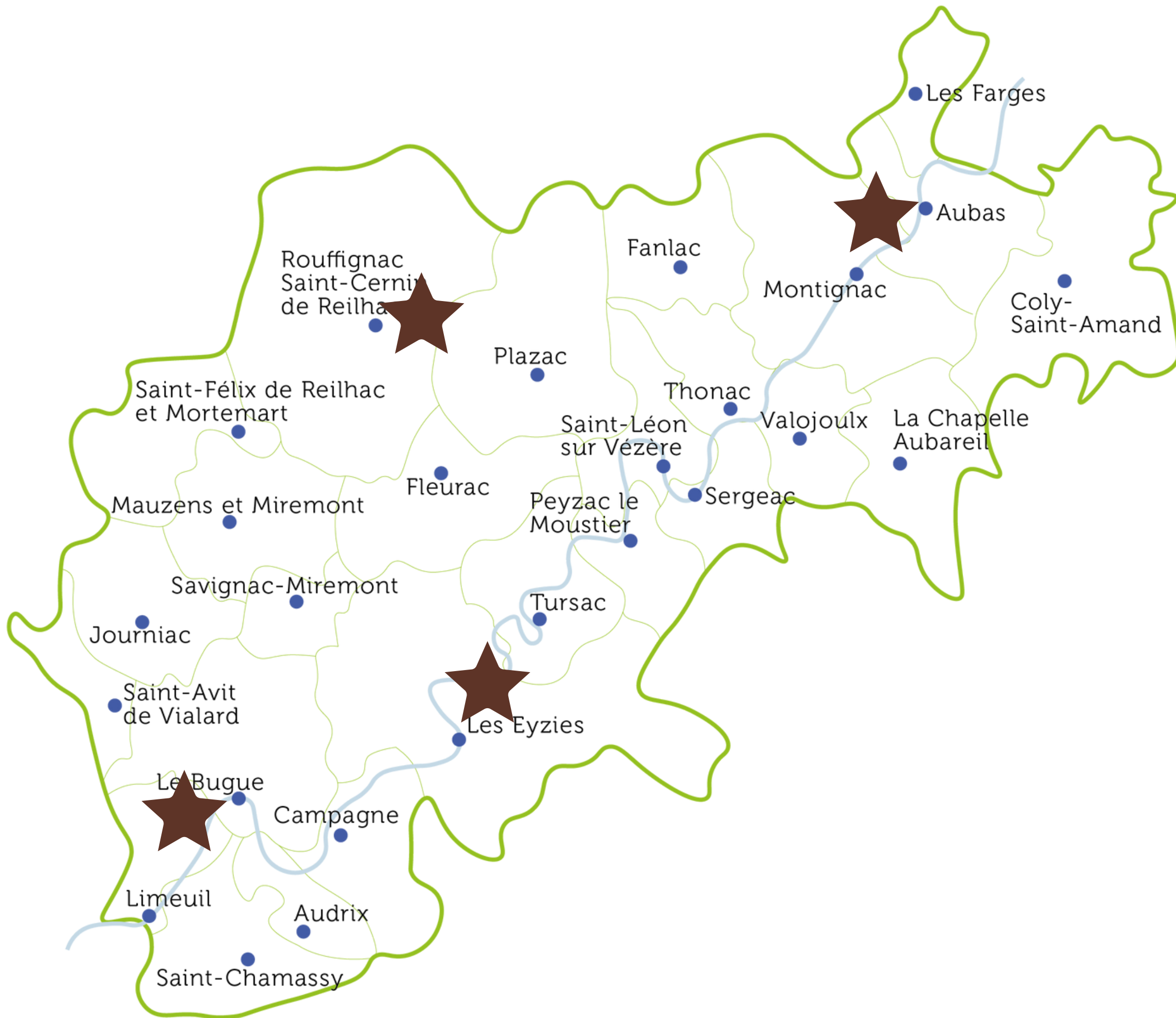
### COMPÉTENCES

Les missions de la communauté de communes

### RESSOURCES HUMAINES

Organigramme et évolution des effectifs





26  
communes

15626  
Habitants

527,9  
km<sup>2</sup>

Equipements  
CCVH



1349  
enfants - de 11  
ans



# Renouvellement des mandats en 2020, installation du conseil le 14 juillet en 2020

## Démocratisation et transparence pour les établissements publics de coopération intercommunale

Conformément à l'article L5211-40-2 du CGCT, les conseillers municipaux des communes membres d'un EPCI qui ne sont pas membres de son organe délibérant sont informés des affaires de l'établissement faisant l'objet d'une délibération.

**Ainsi, depuis 2020, tous les conseillers municipaux des communes membres de la Vallée de l'Homme sont destinataires d'un avis pour prendre connaissance des dossiers et compte-rendu de chaque conseil communautaire de manière dématérialisée.**

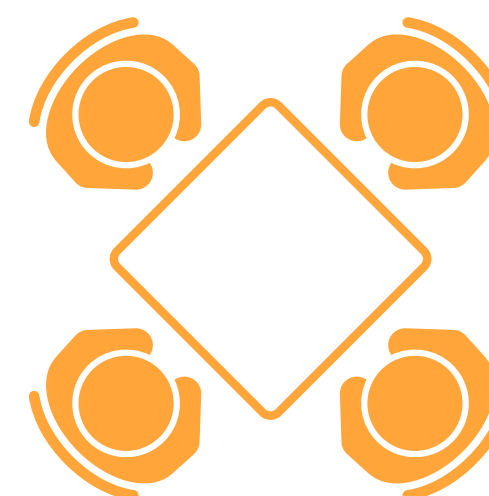
Toutes les pièces sont publiées sur le site internet.



45  
Conseillers  
communautaires

12  
Vice Présidents

14  
Conseils en  
2 ans



27  
Membres du  
bureau

# Les membres de l'exécutif élus en juillet 2020



**Philippe Lagarde**  
Président



**Isabelle Daumas Castanet**  
« Environnement et  
biodiversité, référente  
Grand Site de France »



**Raymond Marty**  
« Aménagement du territoire »



**Florence Gauthier**  
« Enfance et  
Jeunesse »



**Laurent Mathieu**  
« Action sociale »



**Jean-Paul Bouet**  
« Voirie et réseaux »



**Anne Roger**  
« Tourisme et  
communication »



**Serge Léonidas**  
« Administration  
générale »



**Sylvie Colombel**  
« Economie et  
finances »



**Jean-Paul Dubos**  
« Patrimoine,  
travaux, SPANC »



**Roland Delmas**  
« Développement  
durable »



**Christian Teillac**  
« Santé, prévention,  
CLS et ménage sain »



# LES COMPÉTENCES DE LA CCVH

## COMPÉTENCES OBLIGATOIRES

**Aménagement de l'espace** (SCOT, PLUI, Itinéraires PDIPR, Cyclo et voie verte)

Actions de **développement économique** dont **tourisme**

Gestion des **milieux aquatiques** et prévention des inondations

Aires d'accueil des **gens du voyage**

Collecte et traitement des **déchets** des ménages et déchets assimilés.

## AUTRES COMPÉTENCES

Protection et mise en valeur de l'**Environnement - PCAET**

Politique du **logement** et du cadre de vie

**Voirie** d'intérêt communautaire hors agglomération

**Equipements sportifs** d'intérêt communautaire

Action sociale : **CIAS**

**Enfance** jeunesse hors temps scolaire

**France Services**

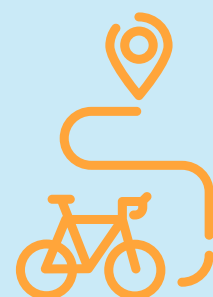
**Enseignement artistique musical**

Aménagement numérique

Assainissement : **SPANC** et Schéma d'assainissement intercommunal

Défense des forêts contre les **incendies** et desserte forestière

**Organisation de la mobilité. (Compétence prise en 2020)**



## 2 Etablissements satellites créés par la CCVH



Présidé statutairement par le Président de l'EPCI  
Administré par un conseil d'administration  
composé de 10 représentants des associations à  
vocation sociale et de 10 élus issus du conseil  
communautaire et le Président



Présidé par Marie-France Peiro  
Administré par un comité de direction  
composé d 14 socio-professionnels et de  
15 élus issus du conseil communautaire



# 2020-2021

## DÉBUT DE LA NOUVELLE MANDATURE

### FAITS MARQUANTS



#### DOCUMENTS DE PLANIFICATION ACHEVES

PCAET - janvier 2020  
PLUI - mars 2020  
RLPI - mars 2020  
Label Grand Site de France  
janvier 2020  
Guide de coloration du bâti  
2021



#### ACTION SOCIALE TRANSFEREE

CIAS Vallée de  
l'Homme créé en  
janvier 2020  
France Services Le  
Bugue ouvert en  
2021



#### AIDES FINANCIERES AUX ENTREPRISES

99 entreprises  
aidées 105 000 €  
d'aides directes  
32 500 € d'aides  
avec les partenaires  
économiques



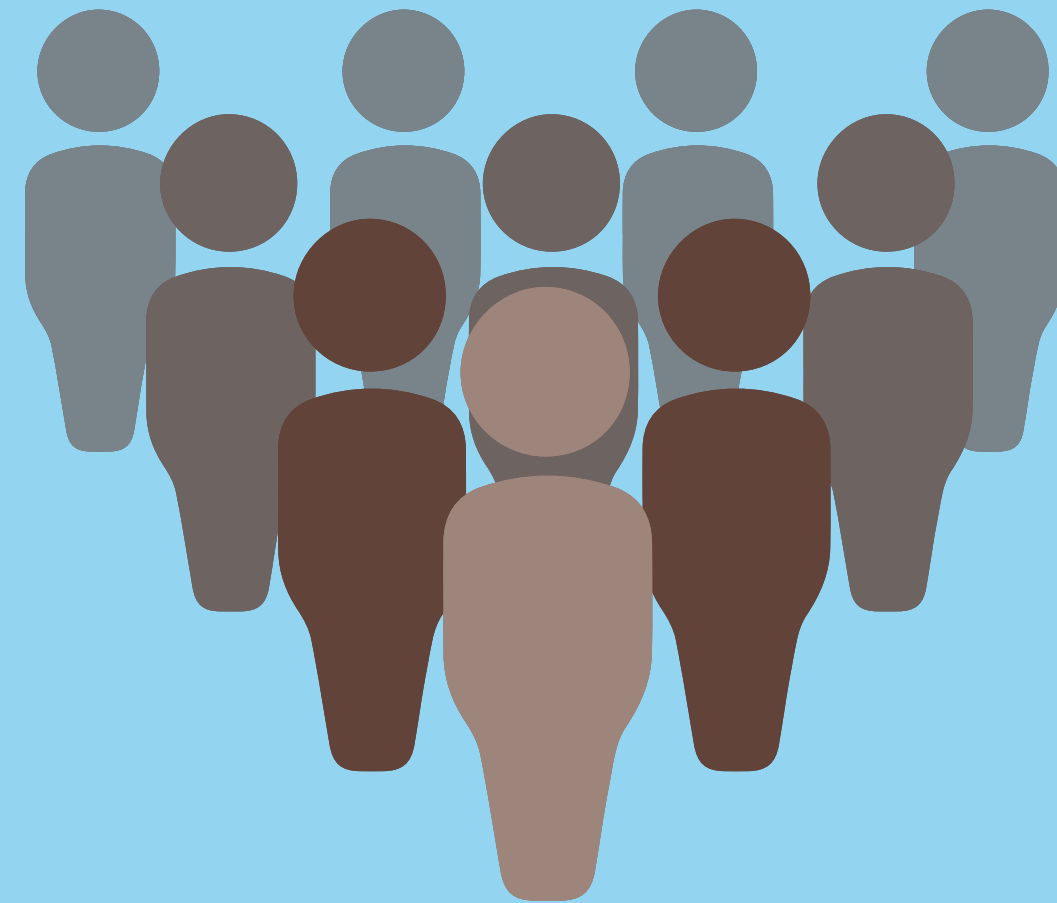
#### ADAPTATION DES SERVICES À LA CRISE SANITAIRE

Périodes de télétravail  
Accueil des enfants de  
soignants  
Compensation financière  
de la CCVH suite aux  
baisses d'activités :  
500 000 €

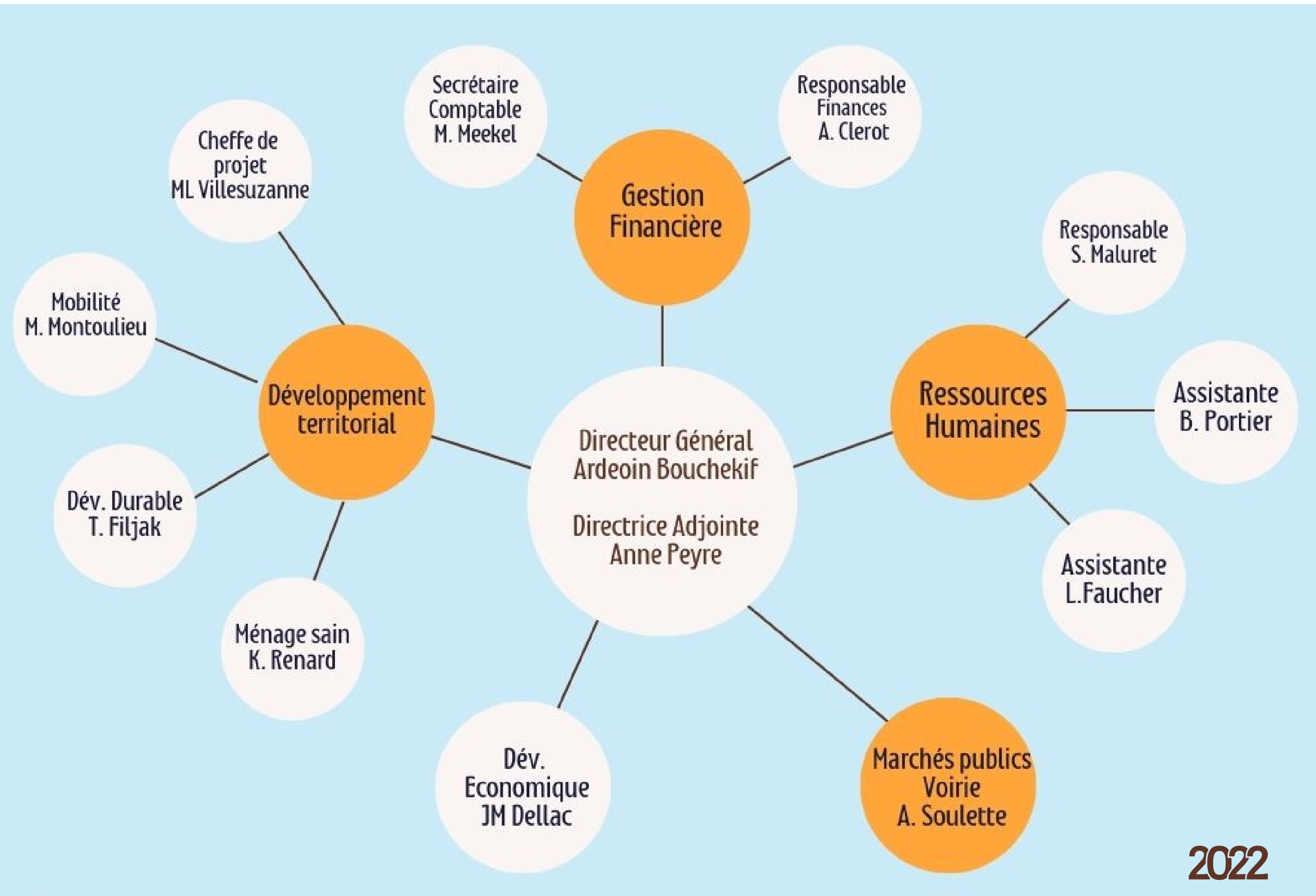
# RESSOURCES HUMAINES

Au fil des années, des prises de compétences et des créations de nouveaux services les équipes de la CCVH s'agrandissent et se spécialisent.

La gestion des 100 dossiers des agents du CIAS est assurée par le service des ressources humaines de la CCVH. Le service RH est renforcé à cet effet en 2022.





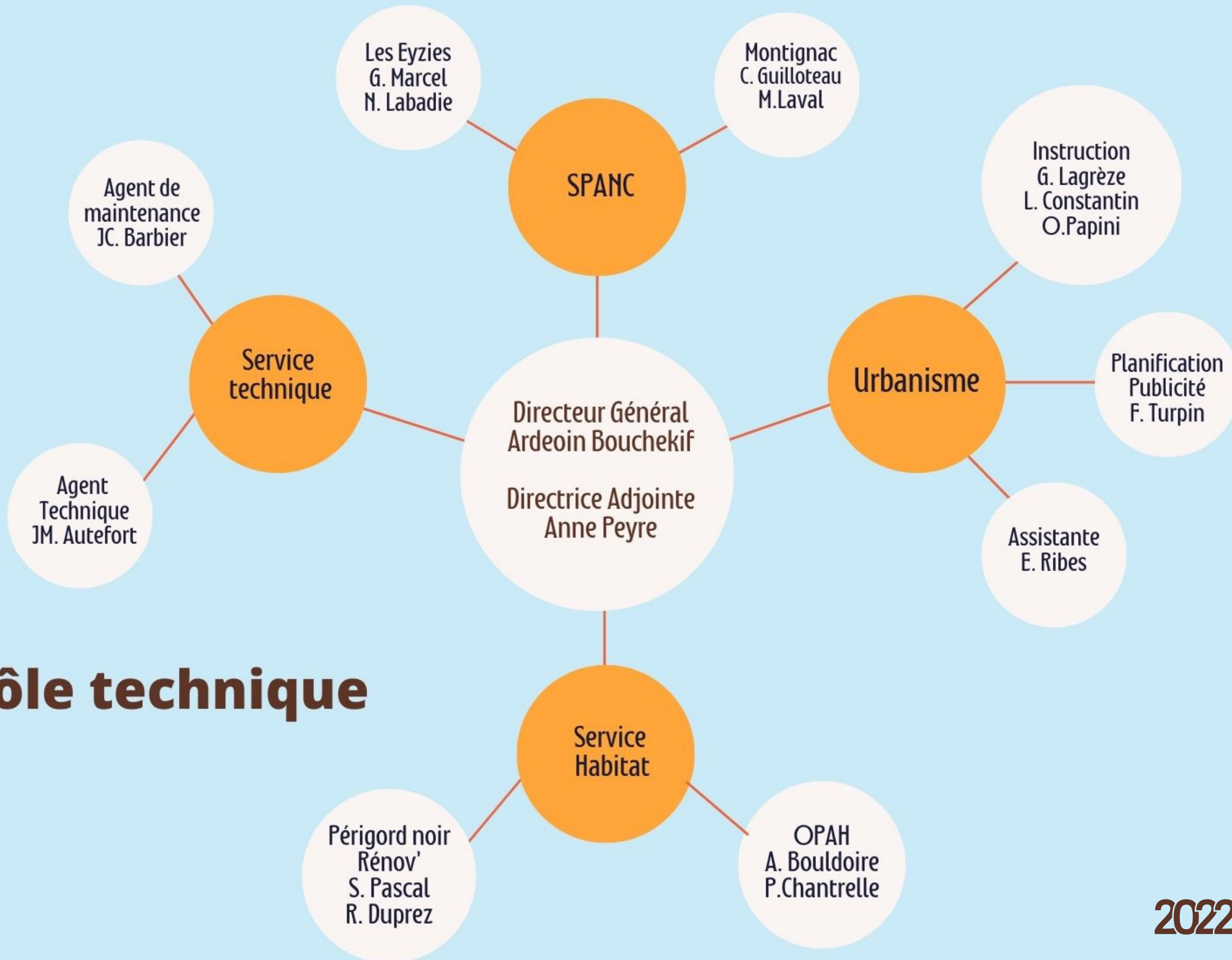


**Pôle  
ressources**

13 agents

10 ETP

**2022**



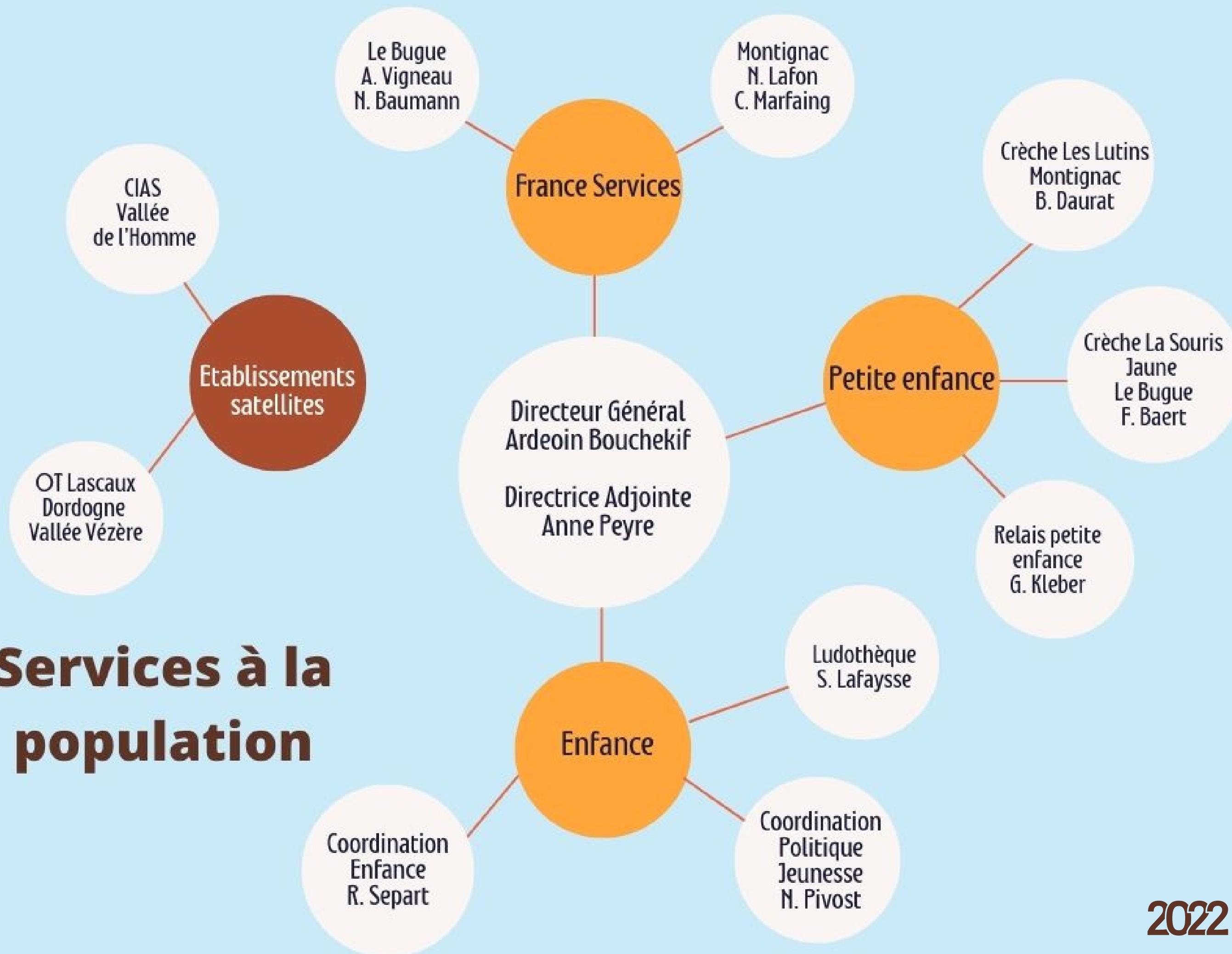
## Pôle technique

2 agents techniques et 3 services techniques pour la population

Service habitat créé en 2022

2022

# Services à la population



Pôles enfance et petite enfance

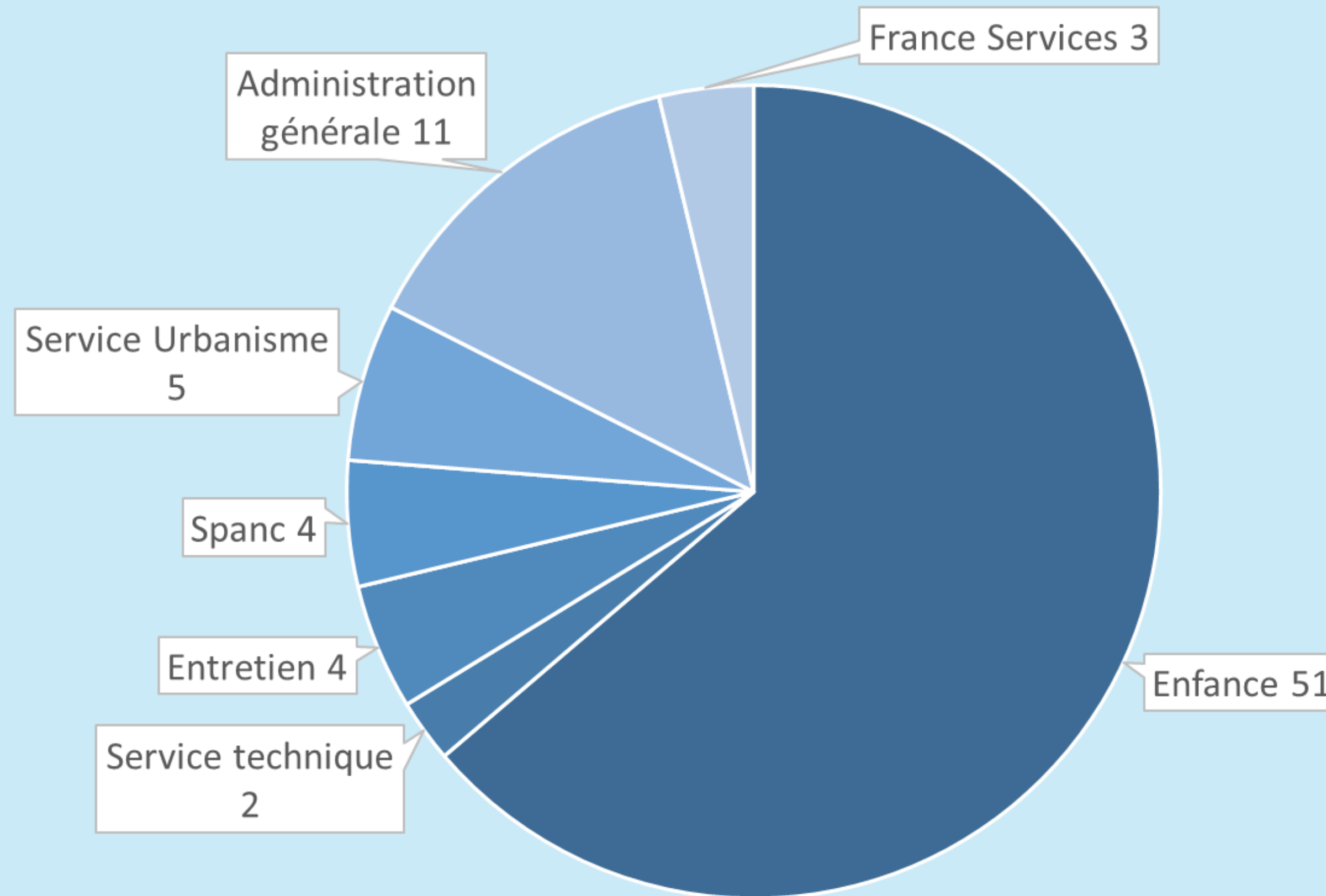
51 agents  
39 ETP

CIAS  
102 agents

Office de Tourisme  
8 agents



# REPARTITION DES 81 AGENTS PAR SERVICE

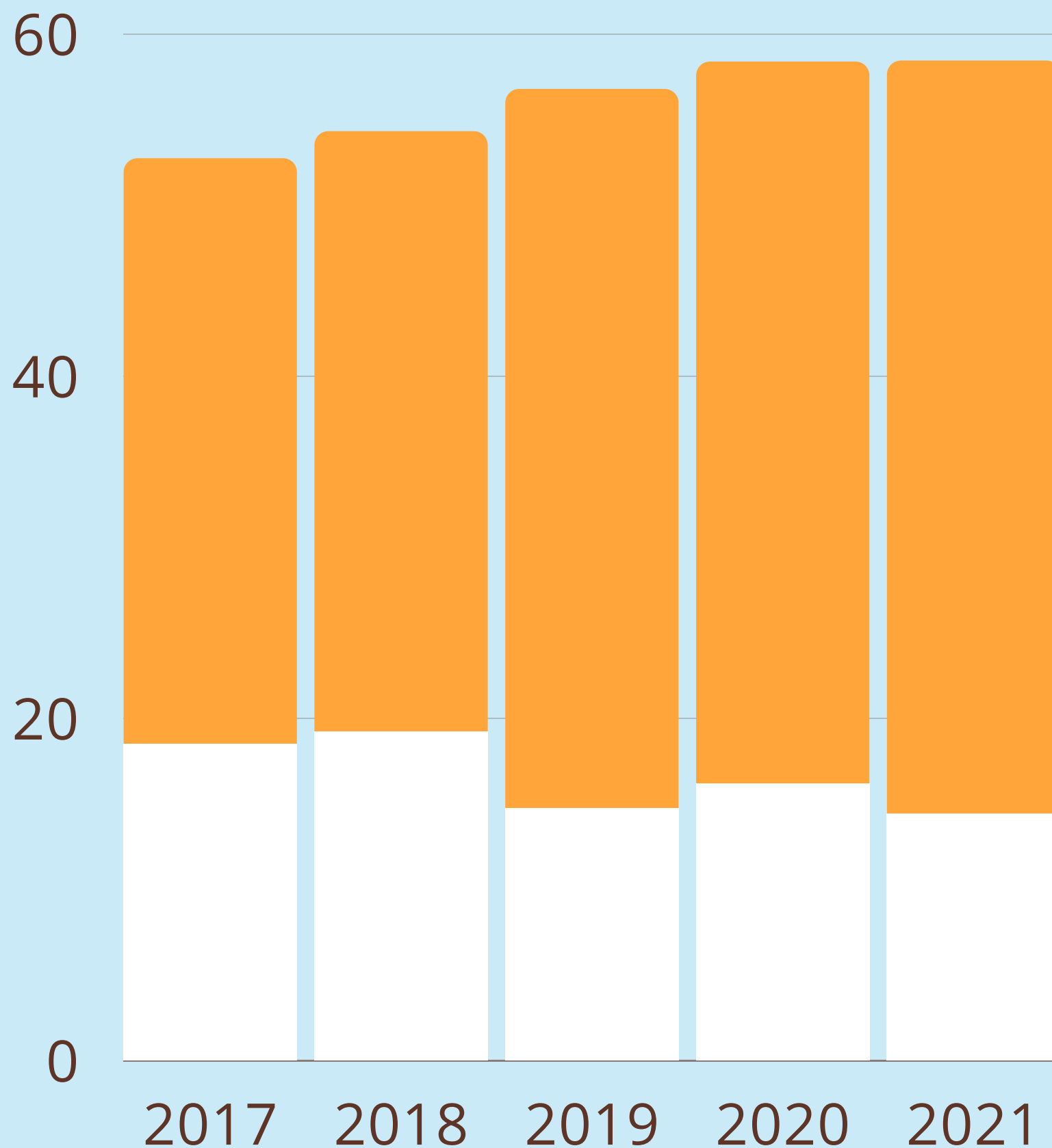


Au 31/12/2021

2022

**EVOLUTION DU  
NOMBRE  
D'AGENTS EN  
EQUIVALENT  
TEMPS PLEIN  
(ETP)**

- ETP Contractuels
- ETP Titulaires



**81 AGENTS  
58.5 ETP  
AU  
31/12/2021**

Service Habitat  
+ 4 agents  
= 4 ETP

France Service  
1 nouvel agent  
= 0.75 ETP



**02**

# **AMÉNAGEMENT DU TERRITOIRE**

**RESEAUX**

**PLAN CLIMAT AIR ENERGIE**

**URBANISME**

**PUBLICITE**

**GRAND SITE DE FRANCE**

**TOURISME**

**MOBILITE**

**DEVELOPPEMENT ECONOMIQUE**



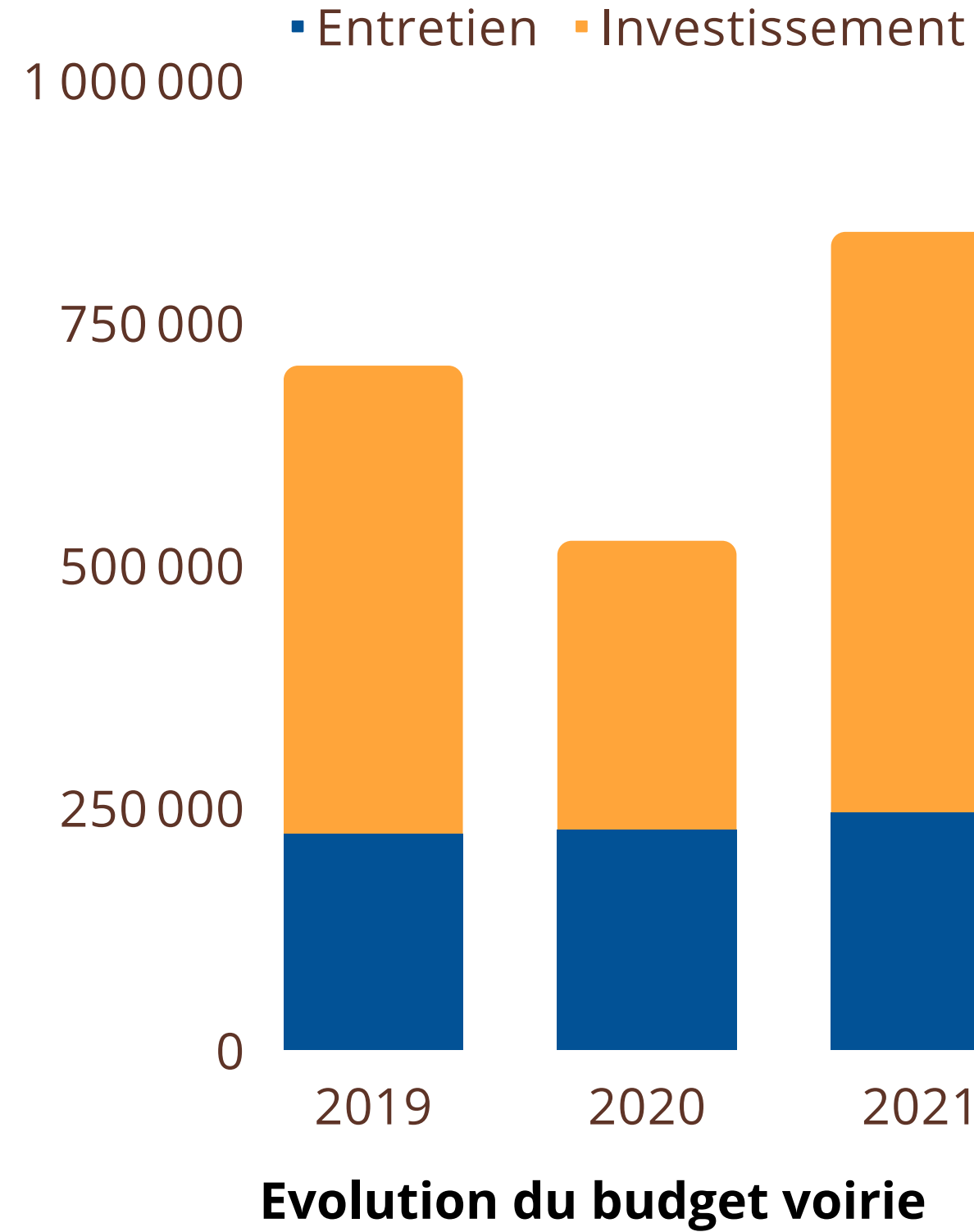


# RESEAUX

## VOIRIE INTERCO.

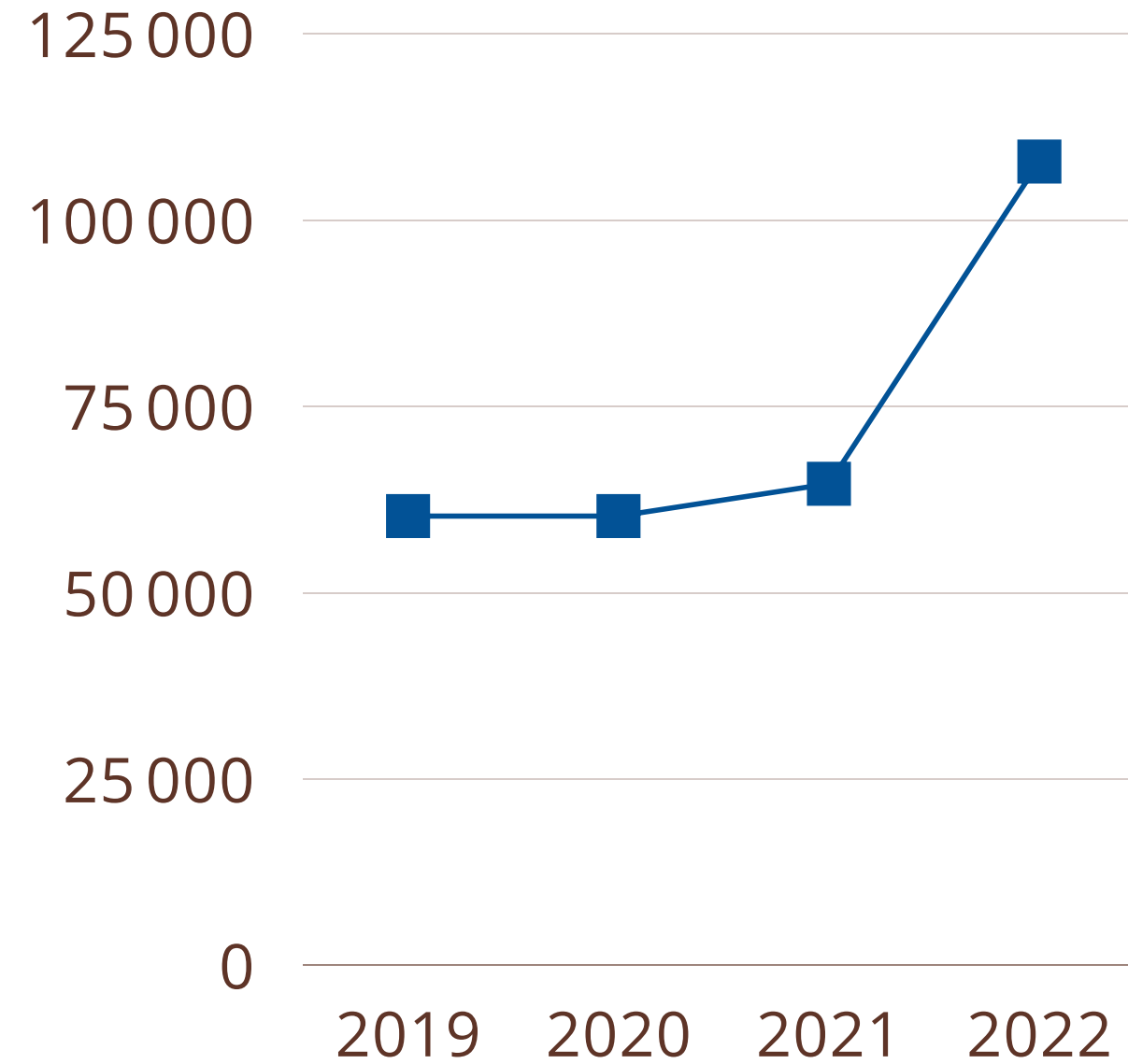
Année 2021 marquée par un budget exceptionnel de 850 000 € pour les travaux de voirie.

La commission voirie établit un programme de travaux pluri annuel actualisé pour parer aux urgences éventuelles.



## FIBRE OPTIQUE

Participation au syndicat Périgord Numérique en forte hausse à compter de 2022 pour accélérer le déploiement de la fibre



# PCAET

Plan climat Air Energie Territorial approuvé en janvier 2020

Six axes majeurs structurent le programme du territoire :

- **Limiter les consommations énergétiques** des bâtiments
- Développer les **énergies renouvelables**
- Favoriser une **mobilité durable**
- Encourager les **activités économiques durables**
- **Gérer durablement les ressources**
- **Communiquer** et faire preuve **d'exemplarité**.



**Plan Climat**  
Air Énergie Territorial 24

*Vallée  
de l'Homme*

**Comité de suivi annuel** : avancement du programme avec tous les acteurs concernés, suivi des dépenses budgétaires et des 103 indicateurs mesurant le niveau de réalisation/objectifs

**Rénovation  
énergétique :**  
création du  
service habitat

**Protéger la  
biodiversité :**  
Lauréat 2021  
Atlas de la  
biodiversité  
communale

**Mobilité**  
Plan de mobilités  
Déplacements doux  
(locations VAE,  
itinéraires, aides à  
l'achat, voie verte)  
Bus Les Estivales

**Exemplarité de la  
CCVH**  
Télétravail,  
écogestes,  
ménage sain  
véhicules électriques

**Quelques exemples d'actions**

# URBANISME

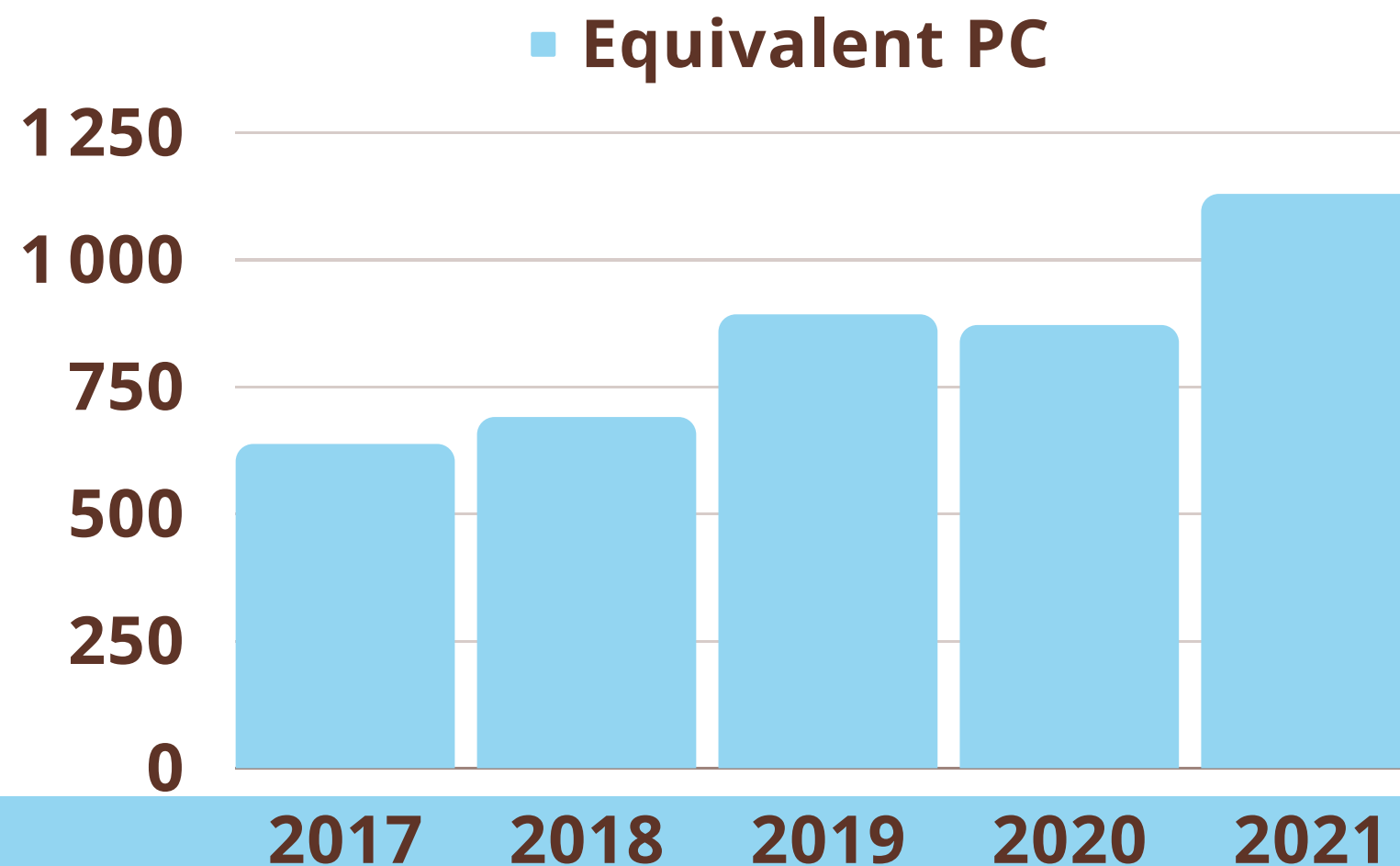
## PLANIFICATION

- PLUI approuvé en mars 2020, exécutoire depuis juillet 2020.
- Périmètres des abords des monuments historiques modifiés en 2020
- Guide de coloration du bâti réactualisé en interne en 2021
- Modifications du PLUI en cours



## INSTRUCTION

Nombre des actes en progression constante. Nouvelle hausse à prévoir en 2022 avec l'instruction des actes de Montignac.



2021

Service urbanisme

193 137 €

5 agents / 4.1 ETP

**SCOT à l'échelle du Pays**

**(Syndicat de SCOT)**

**Recrutement en**

**cours**

**CCVH représentée**

**par**

René ROUSSEAU

Florence GAUTHIER

Raymond MARTY

N. MANET-CARBONNIERE

Yolande GENESTE



# PUBLICITE

## RÈGLEMENT LOCAL DE PUBLICITÉ

Approuvé en mars 2020 avec le PLUI.

Reprend le règlement national en précisant les règles et en réintroduisant de la publicité en site inscrit (sur mobilier urbain).

**Pouvoir de police transféré du Préfet au Maire.**



## APPLICATION

**Phase pédagogique en 2021 :**  
élaboration et diffusion d'un guide pratique sur la publicité

**Phase active** à compter de 2022 par secteur. La CCVH accompagne les communes :

- Repérage des panneaux en infraction et communication de la liste aux communes
- Prise de contact avec les annonceurs par la CCVH avant d'entamer une procédure administrative.



Article sur la  
publicité et la  
démarche engagée  
au Bugue



**Travail sur la  
signalétique en  
parallèle  
à l'échelle du  
Grand Site**

**LABEL JANVIER  
2020**

# GRAND SITE DE FRANCE

Programme 2020-2026, 6 axes structurants :

- Restaurer, valoriser et partager les **paysages** singuliers de la vallée de la Vézère
- Préserver et qualifier l'**architecture, l'urbanisme et le patrimoine bâti**
- Maintenir, conforter et développer la **diversité agricole et sylvicole** pour des paysages ouverts et singuliers
- Favoriser et développer un **tourisme** basé sur la découverte sensible du site et respectueux de l'environnement
- Concilier la qualité des paysages, les ressources du territoire et l'appropriation des habitants pour une **transition énergétique durable**
- Renforcer le **partage et la transmission** du projet de territoire Grand Site de France



## Guichet unique

Instance de conseil pour les projets de construction en site classé et les projets agricoles

## Observatoire du tourisme

Schéma d'interprétation

## Fête du Grand Site

Dégagements de falaises



Participation de la CCVH à l'animation : 24 000 €

Participation directe ou indirecte aux actions : 17 753 €

**Quelques exemples d'actions**

# TOURISME

## OT LASCAUX DORDOGNE VALLÉE VÈZÈRE

Etablissement public créé par l'EPCI, administré par un comité de direction (élus et professionnels), lié à la CCVH par une convention d'objectifs et de moyens renouvelée en 2022.

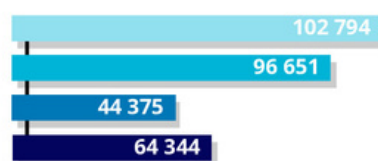
Stratégie touristique en cours d'élaboration au sein de l'OT.

LASCAUX-DORDOGNE, VALLÉE VÈZÈRE

# BILAN 2018-2021

## ACCUEIL ET INFORMATIONS

### VISITEURS



# 308 164

visiteurs accueillis dans nos six Bureaux et Point d'Information Touristique entre 2018 et 2021

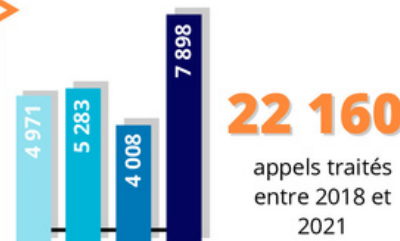
### COURRIERS



# 1 171

courriers envoyés entre 2018 et 2021

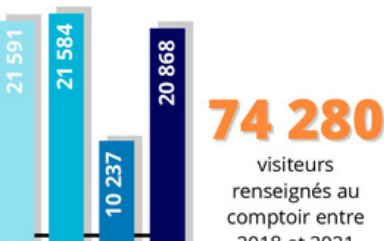
### APPELS TRAITÉS



# 22 160

appels traités entre 2018 et 2021

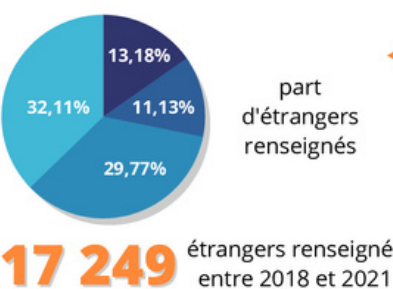
### VISITEURS



# 74 280

visiteurs renseignés au comptoir entre 2018 et 2021

### ÉTRANGERS

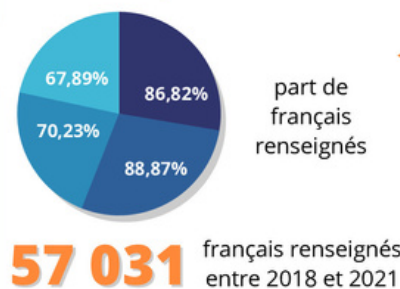


part d'étrangers renseignés

# 17 249

étrangers renseignés entre 2018 et 2021

### FRANÇAIS



part de français renseignés

# 57 031

français renseignés entre 2018 et 2021

### LOCAUX

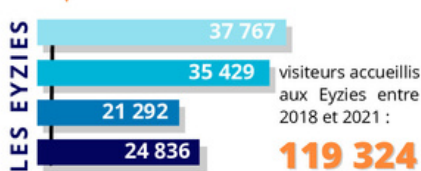


part de locaux\* renseignés  
\*dpt de la Dordogne

# 8 110

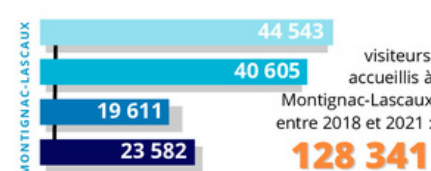
locaux renseignés entre 2018 et 2021

### FRÉQUENTATION DES BIT



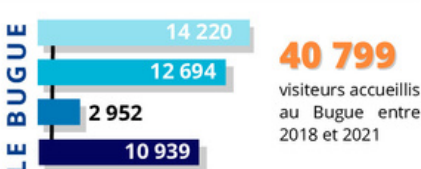
# 119 324

visiteurs accueillis aux Eyzies entre 2018 et 2021



# 128 341

visiteurs accueillis à Montignac-Lascaux entre 2018 et 2021



# 40 799

visiteurs accueillis au Bugue entre 2018 et 2021



# 15 203

visiteurs renseignés à Limeuil entre 2018 et 2021



# 3 039

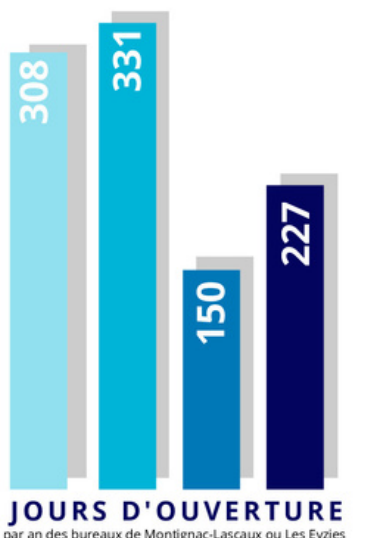
visiteurs renseignés à Rouffignac entre 2018 et 2021



# 1 215

visiteurs renseignés à Coly-St-Amand entre 2018 et 2021

### OUVERTURE



JOURS D'OUVERTURE par an des bureaux de Montignac-Lascaux ou Les Eyzies

\*ouverture limitée en 2020 et 2021 due à la crise sanitaire

2018 2019 2020 2021



Lascaux - Dordogne  
Vallée Vézère  
Office de Tourisme



Taxe de séjour reversée en  
2021

456 106 €

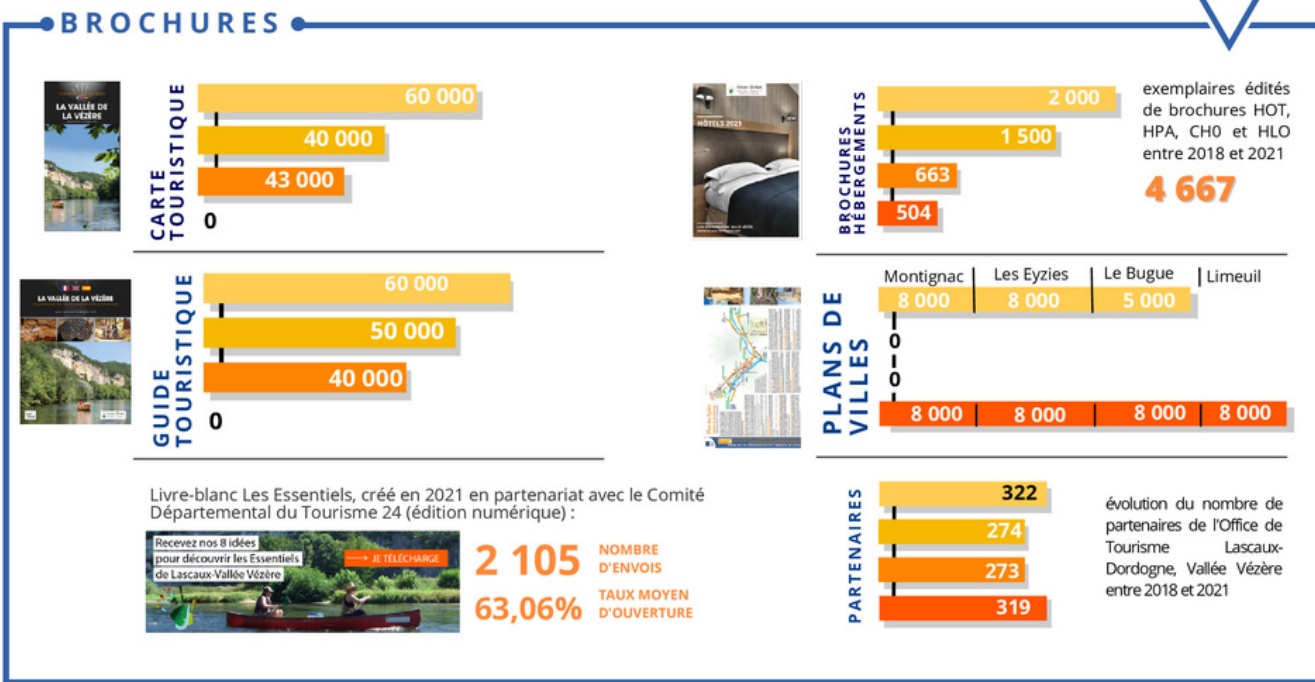
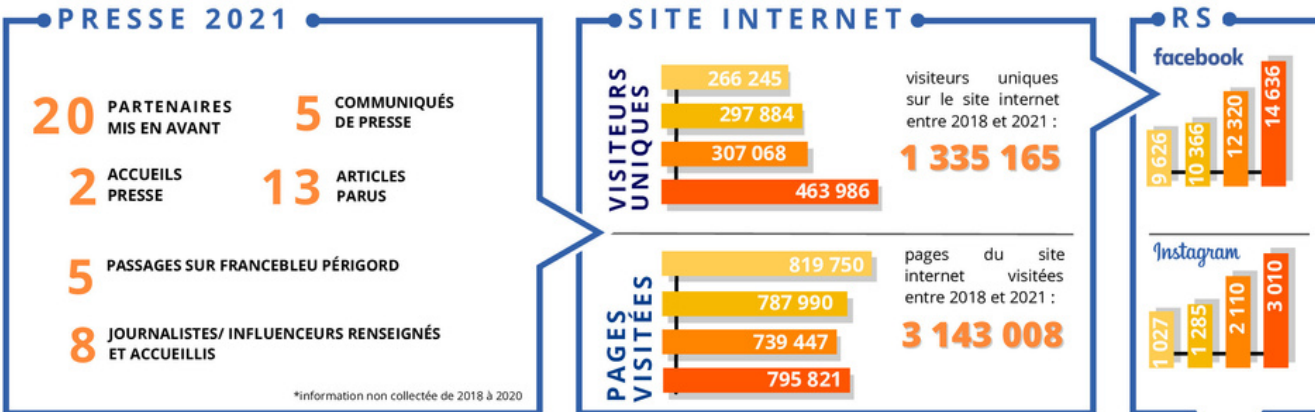
Subvention OT

2020 : 175 000 €

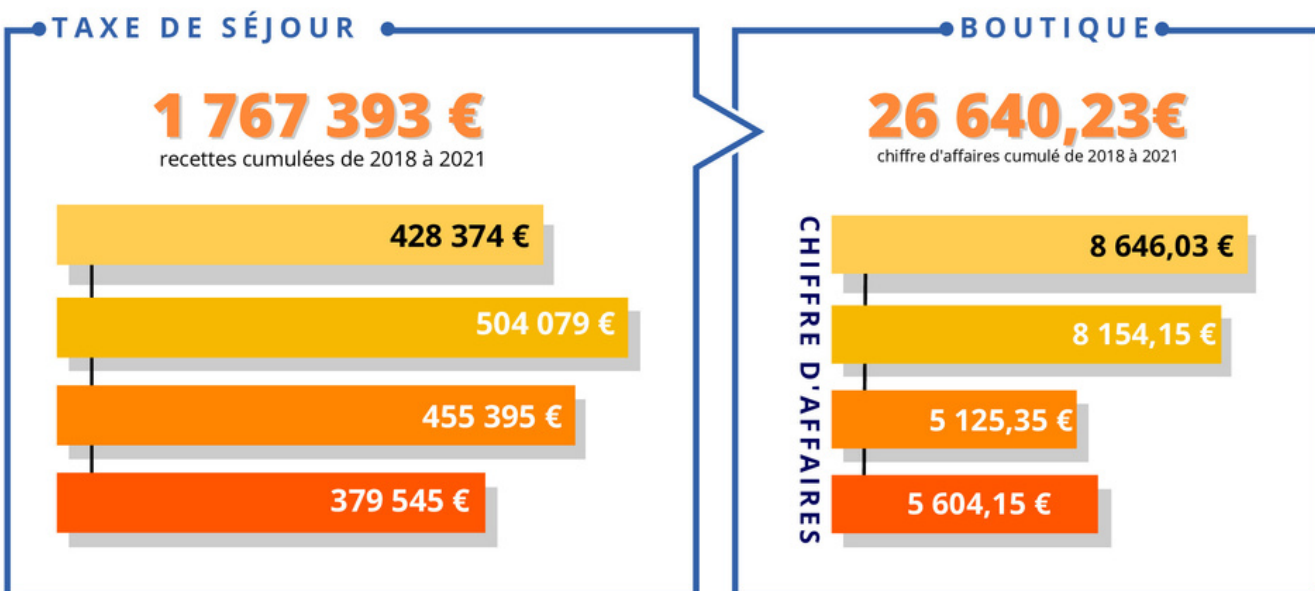
2021 : 100 000 €



## PROMOTION ET COMMUNICATION

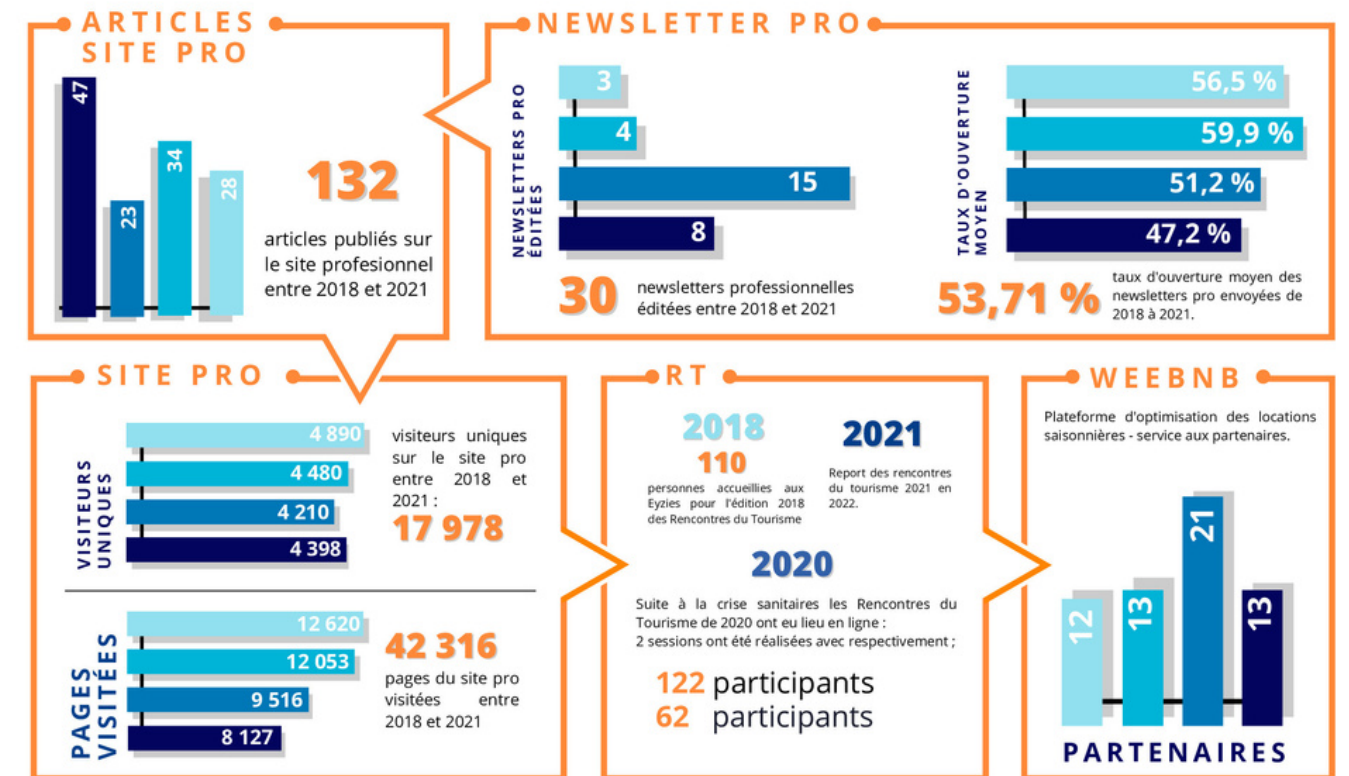


## RESSOURCES FINANCIÈRES

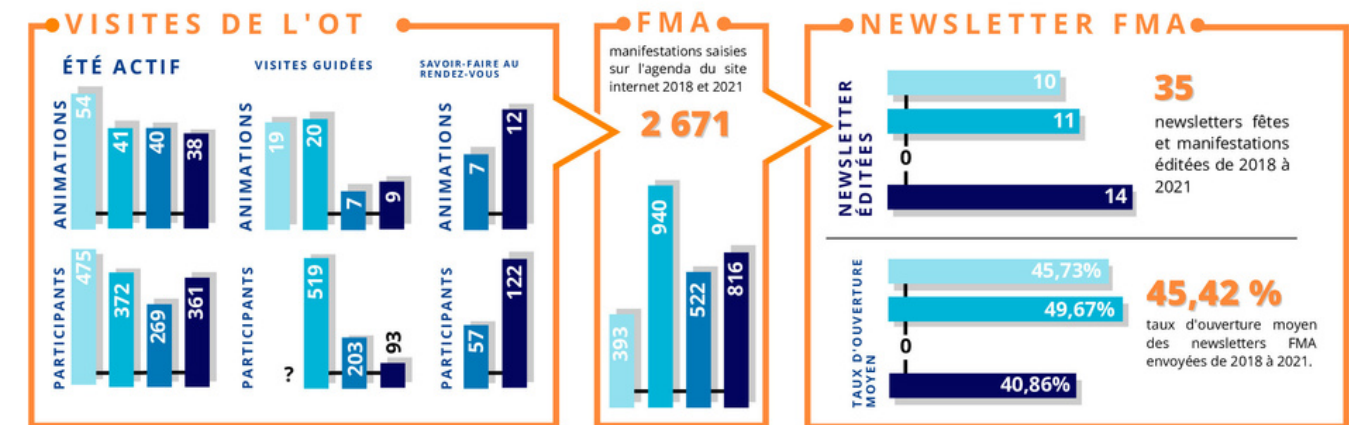


■ 2018 ■ 2019 ■ 2020 ■ 2021

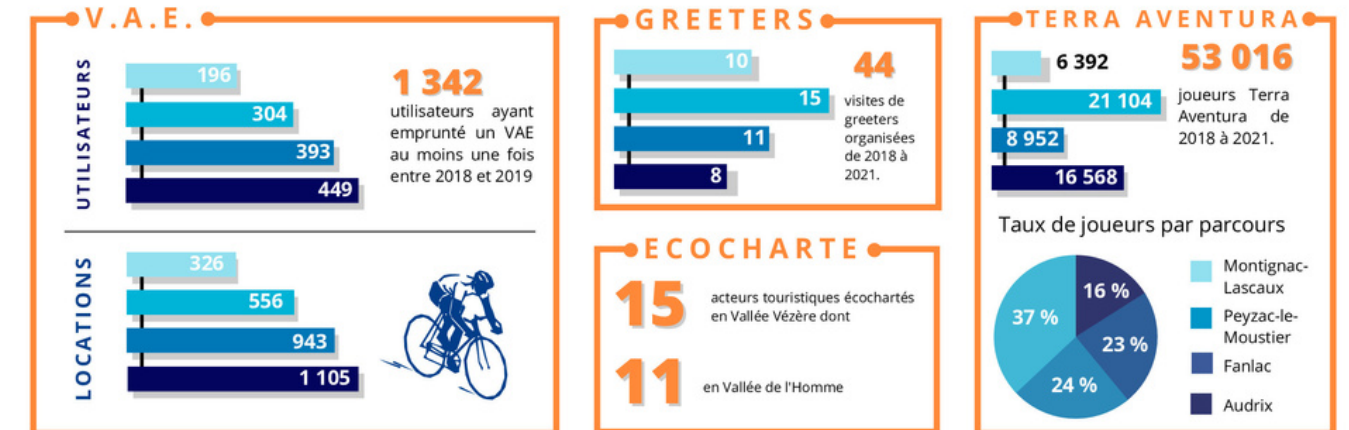
## ANIMATION DU RÉSEAU DE PRESTATAIRES



## ANIMATIONS TOURISTIQUES



## AUTRES SERVICES



■ 2018 ■ 2019 ■ 2020 ■ 2021

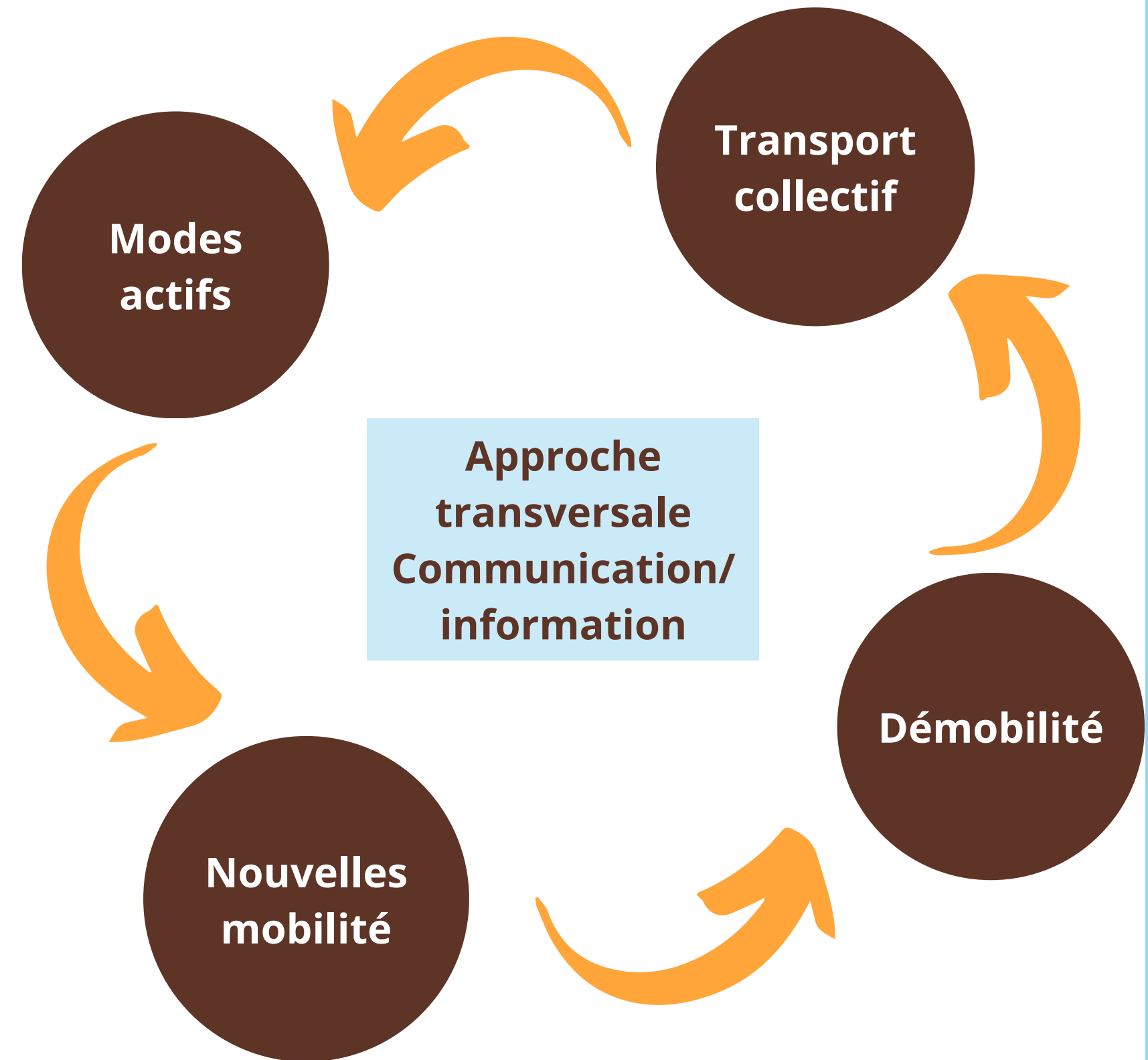
# MOBILITE

Prise de compétence mobilité en 2021

Elaboration d'un **Plan de Mobilité Simplifié** initiée en 2021 : diagnostic et orientations stratégiques achevés, plan d'actions en cours d'écriture.

**Chargée de mission  
mobilité à mi temps  
Poste co-financé  
par l'ADEME**

**Pistes de travail :**  
Transport à la demande  
covoiturage  
schéma cyclable  
autopartage



# ITINÉRANCE DOUCE



LA VÈZÈRE À VÉLO

Première tranche de travaux de la voie verte en cours 2019-2020-2021 : étude de faisabilité, études d'impact, autorisations administratives et concertation avec les propriétaires.  
Travaux 2022  
Ouverture été 2023

**Investissement pluriannuel voie verte  
4 100 000 HT - Subventions 70 %**

Budget mobilité hors VRVV	2021
Entretien itinéraires randonnée	48 125
Aide achat vélo	11 928
Coût maintenance parc VAE	2 307

Un agent dédié à l'entretien des itinéraires et la maintenance du matériel

voom Vallée  
Mobilité en Vézère Homme

## Les services d'écomobilité en vallée de l'Homme

Essayez les vélos à assistance électrique



• 4 stations de location de vélos à assistance électriques en libre-service



• Un pass habitant, avec 3h gratuites à chaque utilisation



• Un service de location longue durée de vélos à assistance électrique (15 jours - 1 mois - 3 mois).



• Une aide à l'achat pour un VAE (jusqu'à 200€)

Ainsi que :

• Des ateliers remise en selle



Plus d'infos sur :  
[www.cc-vh.fr](http://www.cc-vh.fr)  
onglet : Mobilité





# DEVELOPPEMENT ECONOMIQUE



## AIDES COVID

99 entreprises aidées  
105 000 € d'aides directes sur 2020/2021  
32 500 € d'aides avec les partenaires économiques  
(Initiative Périgord)

## ACTIONS CCVH

**Un animateur en développement économique recruté en 2020.**  
**Travail sur le foncier et les ZAE pour installation entreprises - suivi des actions collectives**

## ACTIONS PAYS

A l'OCMR achevée en juin 2020 a succédé l'ACP pour accompagner les artisans et commerçants dans leurs investissements.

Accompagnement de la Tuyauterie, espace coworking à Montignac

LaTuyauterie  
Coworking Montignac-Lascaux

Bourse des locaux vacants créée à l'échelle du Pays



Bourse des locaux vacants d'entreprises



**03**

# **ENVIRONNEMENT**

**SPANC**

**DECHETS**

**MENAGE SAIN**

**NATURA 2000**

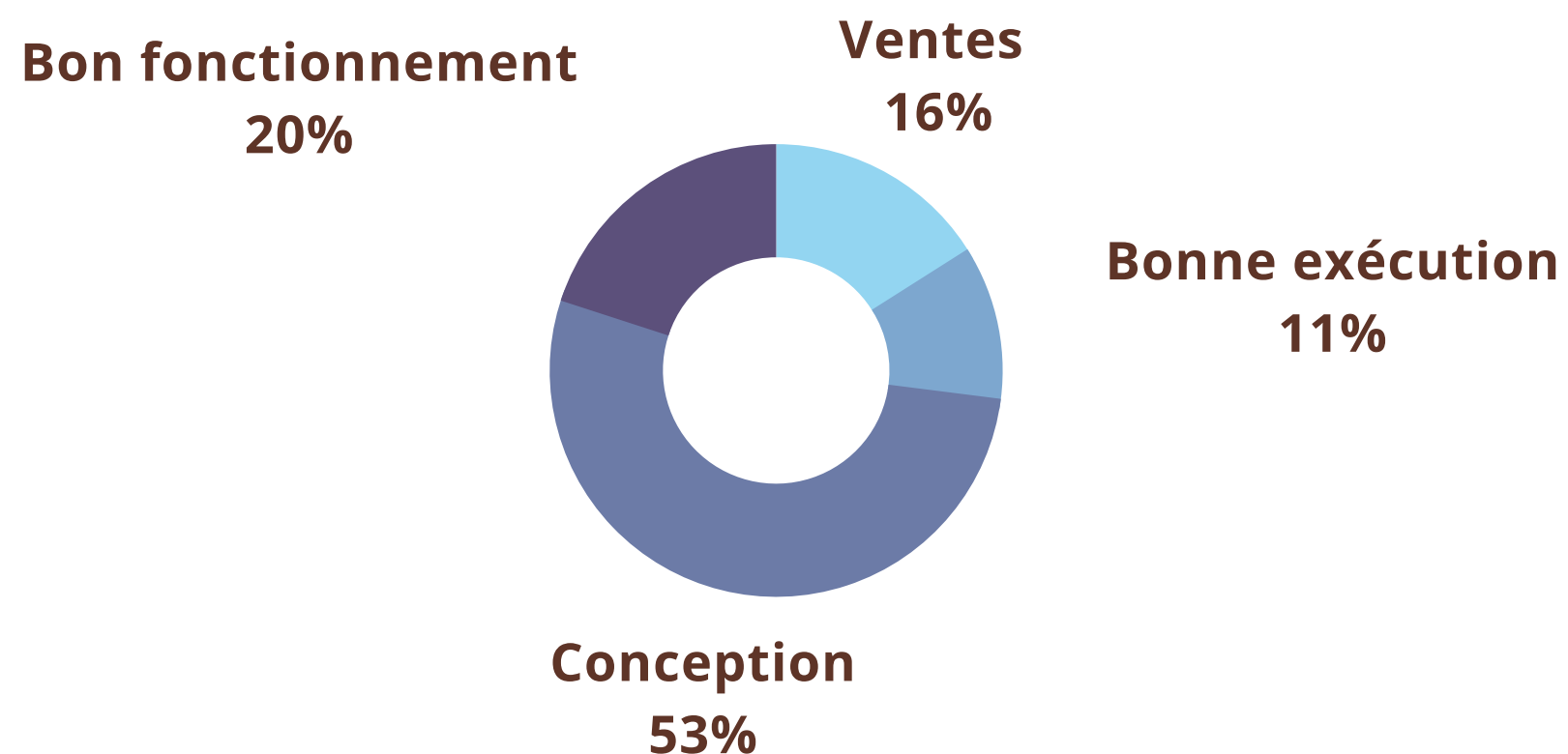
**ATLAS DE LA BIODIVERSITE**





# SPANC

1457 CONTRÔLES RÉALISÉS EN 2021



**TAUX DE CONFORMITÉ DES  
INSTALLATIONS : 88,5 %**



**Programme d'aide à la  
réhabilitation des  
installations  
d'assainissement du  
CD24 dans le cadre du  
plan de relance.**

Accompagnement  
administratif des usagers  
éligibles aux aides par le  
SPANC.

Sous conditions, aide de  
30 % du coût des travaux  
plafonnée à 2500€.

**4 agents  
répartis sur  
2 secteurs :  
Les Eyzies et  
Montignac**



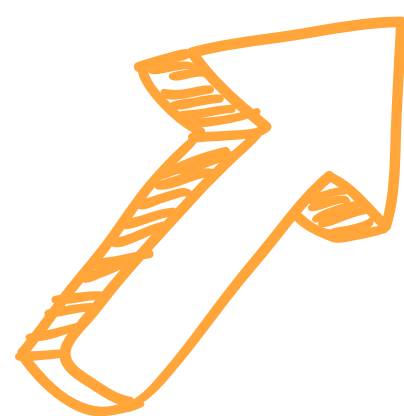
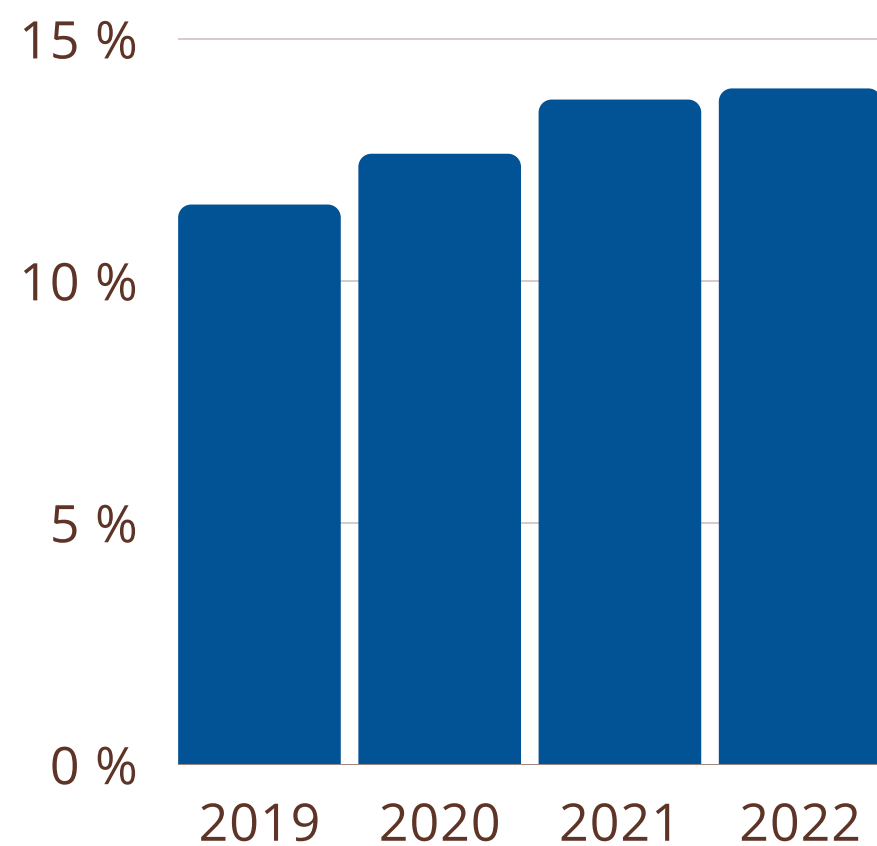
**Redevances 2021 :  
134 490 €  
Dépenses : 162 468 €  
Subvention  
d'équilibre de la  
CCVH : 30 000 €**



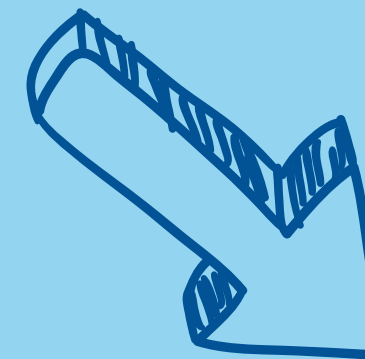
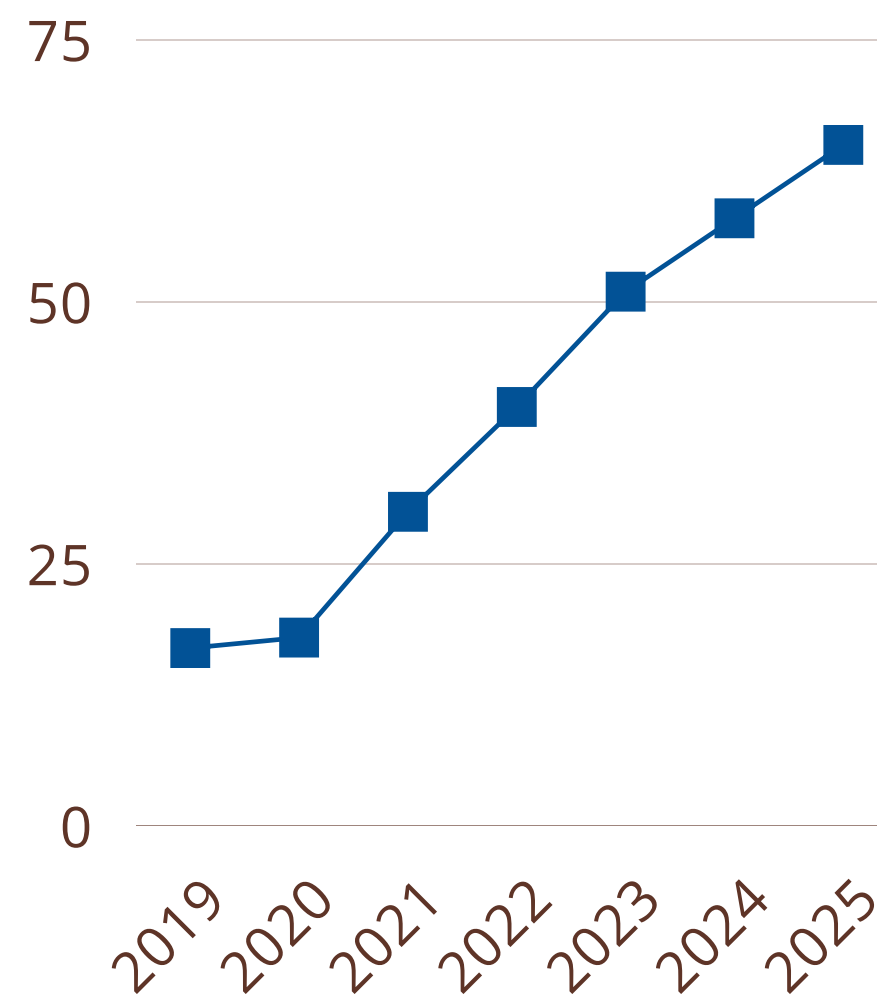
# DECHETS

## EVOLUTION DE LA TEOM

Entre 2019 et 2022 le taux de TEOM moyen est passé de 11.57% à 13.97 %



## EVOLUTION DU COÛT DE LA TAXE GÉNÉRALE SUR LES ACTIVITÉS POLLUANTES (TGAP) POUR L'ENFOUISSEMENT DES DÉCHETS



**Réduire les déchets ménagers**

**Redevance incitative Démarrage SMD3 2023 SMICTOM 2024**

**Encourager la réduction des déchets et le compostage**

# MENAGE SAIN

## LE LABEL "NETTOYAGE SAIN" EN FAVEUR DE LA SANTÉ ENVIRONNEMENTALE

Formation des agents intercommunaux effectuée  
Protocole en place dans les bâtiments et services de la communauté de communes

Travail de sensibilisation et la formation dans les communes

Formation d'agents de toutes les communes sauf Tursac



**Coordination CCVH en partenariat avec HSEN et le Contrat Local de Santé**

Un animateur à quart temps partiel sur la démarche depuis 2017

# 2022

## Communes labellisées

Saint-Chamassy  
Fanlac  
Les Eyzies  
Coly-Saint-Amand  
Limeuil  
Le Bugue  
Fleurac

# ANIMATION DU SITE NATURA 2000 COTEAUX CALCAIRES DE LA VALLEE DE LA VEZERE

Réalisations :

- Supports de communication flyer - site internet
- Animations grand public
- Prise de contact avec tous les propriétaires en zone natura 2000
- Dossiers de PC accompagnés
- Accompagnement AFPL Randal
- mesures agro-environnementales et climatiques : 127 ha engagés sur 3 exploitations

Contrat de  
prestation avec le  
CEN et le CRDA  
pour 3 ans  
mi 2019 - mi 2022



**Coût sur 3 ans**  
**50 384 €**  
**80 % de**  
**subventions**  
**Autofinancement**  
**partagé avec CCTH**





# **ATLAS BIODIVERSITÉ**

## **LA CCVH LAURÉATE À L'APPEL À PROJETS NATIONAL EN 2021**



Identification, hiérarchisation, la localisation de la biodiversité végétale et animale en Vallée de la Vézère.

**Mieux connaître la biodiversité.  
La faire connaître pour la préserver  
et anticiper les évolutions liées aux  
changements climatiques en cours et  
à venir.**

**Coordination CCVH  
en partenariat avec  
le PIP**



**322 530€  
(50% OFB)  
Durée 2 ans  
mi 2021 - mi 2023**

### **Inventaires**

Conservatoire  
Botanique National  
Sud Atlantique  
(CBNSA)

Conservatoire  
d'Espaces Naturels  
Nouvelle Aquitaine  
(CEN) – LPO – Cistude  
Nature

### **Synthèse**

FAUNA

### **Médiation**

Association pour les  
enfants du Pays de  
Beleyme

**04**

# **SERVICE A LA POPULATION**

**PETITE ENFANCE**

**ENFANCE**

**ENSEIGNEMENT MUSICAL**

**EQUIPEMENTS SPORTIFS**

**FRANCE SERVICES**

**CIAS VALLEE DE L'HOMME**

**CREATION SERVICE HABITAT 2022**



# PETITE ENFANCE



## CRECHES

Les crèches collectives du Bugue et de Montignac assurent l'accueil des petits enfants.

En 2021 la crèche familiale de Montignac a été fermée du fait de l'arrêt d'activités des assistantes maternelles salariées de la CCVH.

## RELAIS PETITE ENFANCE

En 2021, dans le cadre de la réforme des modes d'accueil, les « Relais assistants maternels » (RAM) sont devenus les « Relais petite enfance » (RPE). Ce changement de dénomination a pour vocation de renforcer la compréhension du public des missions petite enfance portées par ces structures.



**36 places en crèche - 64 enfants inscrits**

**62 974 h réalisées**

**45 assistantes maternelles - 162 places**

### **Nouveau service**

Un lieu d'accueil enfant-parent (**LAEP**) pour les enfants de moins de 4 ans, leurs proches (parents, assistante maternelle, famille...)  
géré par l'Association La Petite Maison

Contractualisation CAF depuis 2021



**2021 : 747 462 €**



# ENFANCE



2021 : 856 232 €

## EXTRASCOLAIRE

Accueils de loisirs sans hébergement gérés en régie ou par des associations partenaires, ludothèque, activités jeunes pendant les vacances scolaires.



457 enfants inscrits  
33 800 h réalisées

## PERISCOLAIRE

En amont et aval de l'école et les mercredis les familles bénéficient d'un mode d'accueil pour leurs enfants.

Les accueils périscolaires sont présents dans 12 communes.



610 enfants inscrits  
104 819 h réalisées

**Communication harmonisée  
pour une meilleure  
reconnaissance de l'action  
intercommunale**

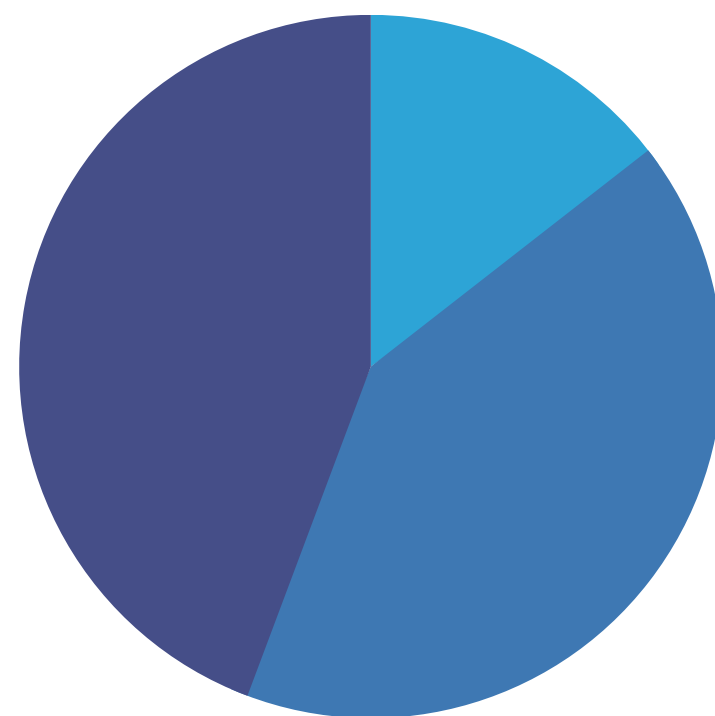


# BUDGET PÔLE ENFANCE : 1 603 695 € EN 2021

Les services enfance sont cofinancés par les redevances et les subventions dans le cadre notamment de la politique contractuelle avec la CAF

Redevances des familles 15 %

231 932 €



Financement CCVH 44 %

710 306 €

Subventions 41 %

661 457 €

Pôle enfance

51 agents

38.7 ETP

Bien vivre  
en famille  
en Vallée de l'Homme



# ENSEIGNEMENT MUSICAL



## CONSERVATOIRE À RAYONNEMENT DÉPARTEMENTAL

**1240 élèves en Dordogne**

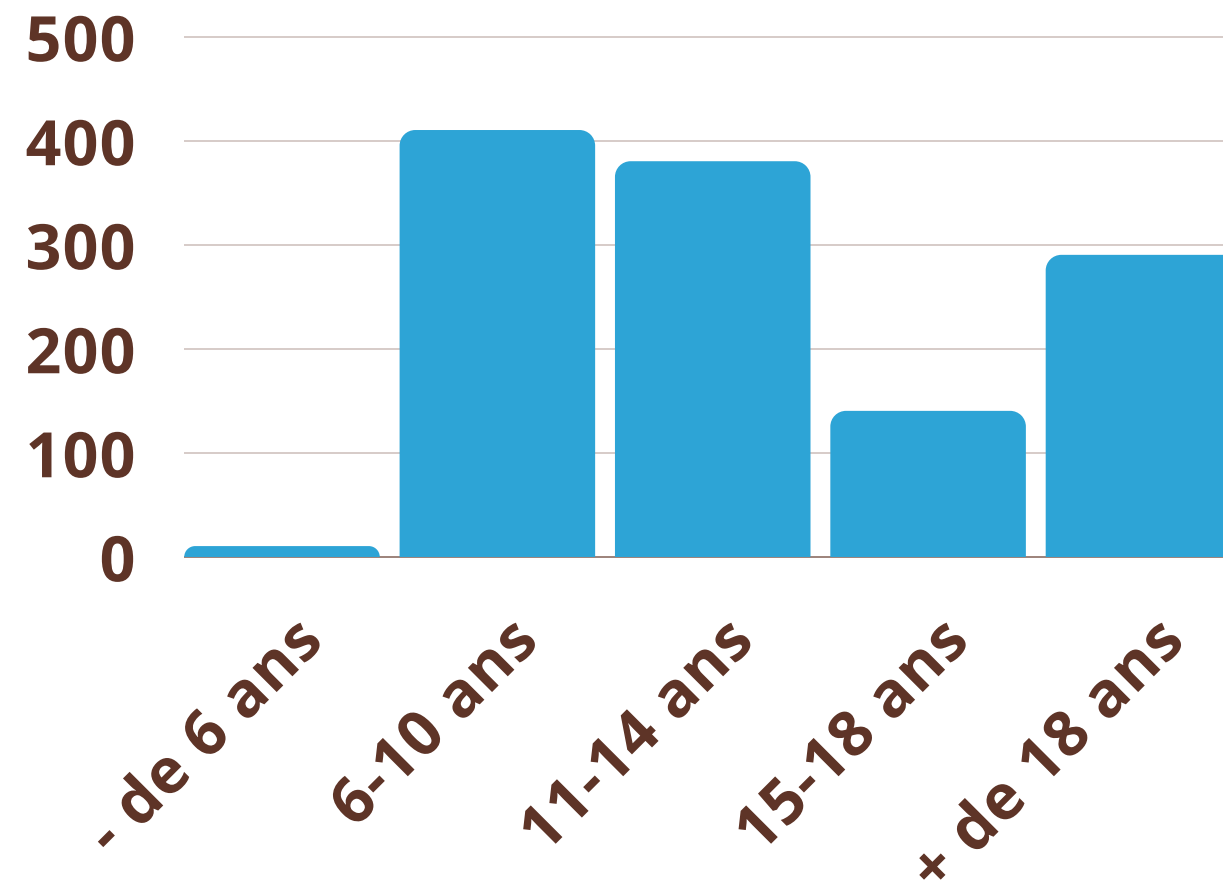
Interventions en milieu scolaire pour 2064 élèves

Forte implication dans la programmation artistique départementale.

**Budget annuel : 3 800 000 €**

**72 agents**, dont 61 pour l'enseignement artistique

L'âge des élèves du conservatoire



**230 élèves sur la Vallée Vézère**, seconde antenne du département par son effectif.



**Participation de la CCVH**  
**127 634 €**

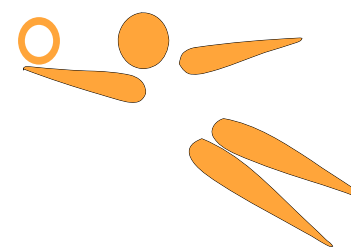


# EQUIPEMENTS SPORTIFS

## 3 GYMNASES



Nicole DUCLOS à Montignac  
Propriété CCVH



ESES de Rouffignac  
Propriété CCVH



Collège Leroi-Gourhan au Bugue  
Mutualisation avec le CD24, maître  
d'ouvrage

L'occupation des équipements est co-gérée avec les communes au plus près des administrés.

Dans chaque commune, un agent est référent pour les associations sportives.



Fonctionnement en  
2021 : 69 621 €  
Charges financières et  
dette :  
133 000 €

Investissements  
en 2021 :  
115 000 €

Prévus en 2022 :  
60 365 €

# FRANCE SERVICES MONTIGNAC / LE BUGUE

**2478 contacts sur un an à  
Montignac  
352 au Bugue sur 3 mois  
d'ouverture en 2021**

**20 %** des contacts concernent des  
**demandes informations  
générales,**  
**80 %** nécessitent un  
**accompagnement personnalisé**  
par les agents France Services ou  
par les partenaires.



## Principales thématiques

Logement-énergie-mobilité

Social-solidarité-retraite

Emploi-Insertion

Services publics régaliens

Ecole-petite enfance-jeunesse



Dépenses: 56 718 €  
Subvention: 46 000 €  
Financement Etat  
80 %

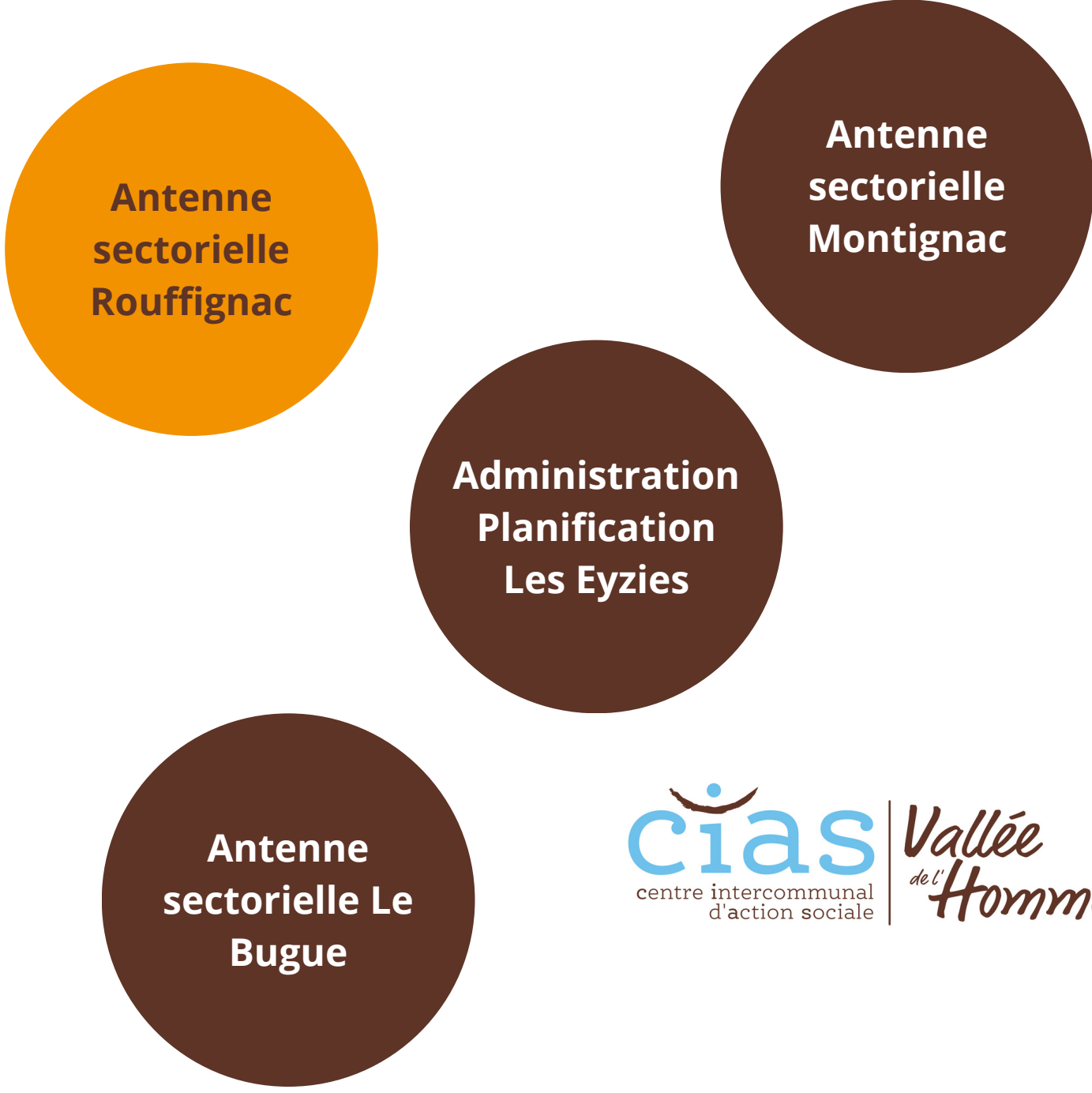
# 2022

2 agents au Bugue  
2 agents à Montignac  
2.96 ETP

# CIAS VALLÉE DE L'HOMME

## FUSION EN 2020

MISSION ACCOMPAGNEMENT  
NOUVELLE ORGANISATION  
2021-2022



### Activité 2020

Portage de repas : 29 553  
repas pour 110 bénéficiaires

Aide à domicile 68 658 h pour  
460 bénéficiaires

300 000 € en  
2021

102 Agents

70 véhicules



2022

# NOUVEAU SERVICE HABITAT



## PERIGORD NOIR RENOV'

Service public gratuit pour la rénovation de l'habitat en Périgord Noir

Espace conseil France Renov' créé à l'échelle du Périgord, porté par la CCVH pour les 6 CC.

## OPAH VALLÉE DE L'HOMME

Opération d'amélioration de l'Habitat pour la revitalisation rurale.

Un accompagnement et des aides spécifiques pour les publics modestes et très modestes et pour les bailleurs.

Programme 2022-2026



**Fonctionnement**

**prévisionnel :**

**240 000 €**

**80 % de**

**subventions**

**Aides financière**

**aux ménages**

**168 000 €**

# COMPTE ADMINISTRATIF CCVH 2021

	Fonctionnement		Investissement	
	Recettes	Dépenses	Recettes	Dépenses
Opérations 2021	9 732 082.45	10 675 115.14	1 604 187.95	1 897 355.02
Résultats exercice		943 032.69		293 167.07
Reports 2020		800 000.00		988 757.37
<b>Résultats de clôture</b>		<b>+ 1 743 032.69</b>		<b>+ 1 281 924.44</b>

Vallée  
de l'  
Homme  
Communauté de Communes



Plan Climat | Vallée  
Air Énergie Territorial 24 | de l'Homme

PLUi | Vallée  
Plan Local d'Urbanisme | de l'Homme  
Intercommunal | Communauté de Communes

voom | Vallée  
Mobilité en Vézère | de l'Homme

cias | Vallée  
centre intercommunal | de l'Homme  
d'action sociale | Communauté de Communes

Les  
P'tits loups | Vallée  
Accueil de loisirs | de l'Homme  
Montignac-Lascaux | Communauté de Communes

Les  
Lutins | Vallée  
Crèche Collective | de l'Homme  
Montignac-Lascaux | Communauté de Communes

Les  
P'tits filous | Vallée  
Accueil de loisirs | de l'Homme  
Rouffignac | Communauté de Communes

La  
Souris Jaune | Vallée  
Crèche Collective | de l'Homme  
Le Bugue | Communauté de Communes

Les  
Mascottes | Vallée  
Accueil de loisirs | de l'Homme  
Aubas | Communauté de Communes

Des  
Copains | Vallée  
et des Jeux | de l'Homme  
Ludothèque Montignac-Lascaux | Communauté de Communes

# MERCI

Suivez l'actualité de la  
communauté de communes sur

[www.cc-valleedelhomme.fr/](http://www.cc-valleedelhomme.fr/)